



Cyfarfod

**PWYLLGOR YMGYNGHOROL HARBWR ABERMAW**

Dyddiad ac Amser

**10.30 y.b., DYDD MAWRTH, 23AIN MAWRTH, 2021**

Lleoliad

**Cyfarfod Rhithiol**

Pwynt Cyswllt

**Lowri Haf Evans**

**01286 679878**

**Lowrihafevans@gwynedd.llyw.cymru**

(DOSBARTHUYD Dydd Llun, 15 Mawrth 2021)

## **AELODAETH:**

### **Cyngor Gwynedd:**

Louise Hughes  
Eryl Jones-Williams  
Gethin Glyn Williams

### **Aelodau Cyfetholedig:**

Cynghorydd Rob Triggs  
Cynghorydd R A Williams  
Dr John Smith  
Wendy Ponsford  
John Johnson

Mark James  
Martin Parouty  
Cynghorydd Brain Wooley  
Ian Sadler

Cyngor Tref Abermaw  
Grwp Gwella Cyrchfannau Abermaw  
Grwp Mynediad Traphont Abermaw  
Clwb Hwyllo Merioneth  
Cymdeithas Pysgota Abermaw a Bae  
Ceredigion  
Cymdeithas y Bad Achub  
Grwp Defnyddwyr Harbwr Abermaw  
Cyngor Cymuned Arthog  
Pwyllgor Ras y Tri Copa

### **Sylwedyddion:**

Peter Read  
Dr John Jones-Morris  
Gareth Thomas

Pwyllgor Ymgynghorol Harbwr Pwllheli  
Pwyllgor Ymgynghorol Harbwr Porthmadog  
Aelod Cabinet Datblygu'r Economi

## **RHAGLEN**

### **1. ETHOL CADEIRYDD**

I ethol Cadeirydd ar gyfer 2020/21

### **1. ETHOL CADEIRYDD**

I ethol Cadeirydd ar gyfer 2020/21

### **2. ETHOL IS-GADEIRYDD**

I ethol Is gadeirydd ar gyfer 2020/21

### **3. YMDDIHEURIADAU**

I dderbyn unrhyw ymddiheuriadau am absenoldeb

### **4. DATGAN BUDDIANT PERSONOL**

I dderbyn unrhyw ddatganiad o fuddiant personol

### **5. COFNODION**

4 - 9

Bydd y Cadeirydd yn cynnig y dylid llofnodi cofnodion cyfarfod o'r pwyllgor hwn a gynhaliwyd 22.10.2019 fel rhai cywir

### **6. DIWEDDARIAD AR FATERION RHEOLAETHOL YR HARBWR**

10 - 25

I ystyried yr adroddiadau

### **7. MATERION I'W HYSTYRIED AR GAIS AELODAU'R PWYLLGOR YMGYNGHOROL**

I ystyried materion yn codi

### **8. DYDDIAD CYFARFOD NESAF**

I nodi bydd cyfarfod nesaf yn Pwyllgor yn cael ei gynnal 19 Hydref 2021

---

## PWYLLGOR YMGYNGHOROL HARBWR ABERMAW 22/10/19

---

### YN BRESENNOL:

**Aelodau:** Cyng. Gethin Glyn Williams (Cyngor Gwynedd), Cyng. Eryl Jones-Williams (Cyngor Gwynedd), Cyng. Louise Hughes (Cyngor Gwynedd), Cyng. R. Triggs (Cyngor Tref Abermaw), Cyng. Mark James (RNLI), Mrs Wendy Ponsford (Aelod o Glwb Hwyllo Meirionnydd), Cyng. Brian Wooley (Cyngor Cymuned Arthog) a S Leese (Grŵp Defnyddwyr Harbwr Abermaw)

Swyddogion: Llŷr B Jones (Pennaeth Cynorthwyol Economi a Chymuned), Arthur Jones (Uwch Swyddog Harbyrau), Glyn Jones (Harbwr Feistr Abermaw), Lowri Haf Evans (Swyddog Gwasanaethau Democratiaeth) a Mererid Watt (Cyfieithydd)

**Erail a wahoddwyd:** Peter Appleton (FLAG Abermaw), Alison Kinsey (FLAG Bae Ceredigion), Ian Sadler (FLAG Abermaw)

**YMDDIHEURIADAU:** Y Cynghorydd Gareth Thomas (Aelod Cabinet - Economi), Barry Davies (Rheolwr Morwrol a Pharciau Gwledig), Dr John Smith (Grŵp Mynediad Traphont Abermaw), Mr Martin Parouty (Grŵp Defnyddwyr Harbwr Abermaw) a'r Cynghorydd Dyfrig Siencyn (Cyngor Gwynedd)

### 1. CADEIRYDD

**PENDERFYNWYD** ail ethol y Cynghorydd Gethin Williams yn Gadeirydd y Pwyllgor hwn am y flwyddyn 2019/20

### 2. IS-GADEIRYDD

**PENDERFYNWYD** ail ethol y Cynghorydd Eryl Jones-Williams yn Is-gadeirydd y Pwyllgor hwn am y flwyddyn 2019/20.

### 3. DATGAN BUDDIANT PERSONOL

Dim i'w nodi

### 4. COFNODION

Llofnododd y Cadeirydd gofnodion cyfarfod y Pwyllgor hwn a gynhaliwyd ar 26ain Mawrth, 2019, fel rhai cywir.

#### Materion yn codi o'r cofnodion:

(a) **Digwyddiadau**

Adroddwyd bod y gweithgareddau a'r digwyddiadau allweddol a gynhaliwyd ar y traeth gan FLAG (Fisheries Local Action Group) wedi bod yn llwyddiannus ac wedi codi ymwybyddiaeth. Diolchwyd i bawb oedd wedi bod yn rhan o'r trefniadau ac i unrhyw syniadau ar gyfer digwyddiadau i'r dyfodol gael eu hanfon at Alison Kinsey

(b) **Ffordd y Compownd**

Mewn ymateb i gais gan y Pwyllgor yn y cyfarfod diwethaf i sefydlu rheolaeth addas ar gyfer y safle, nododd Pennaeth Cynorthwyol Economi a Chymuned bod adolygiad i orchmynion parcio'r Sir yn cael ei gynnal. Ategodd bod rhestr ddrafft o safleoedd

wedi eu hadnabod a bod Ffordd y Compownd wedi ei gynnwys ar y rhestr honno. Amlygwyd bod Grŵp Tasg wedi ei sefydlu i gynorthwyo'r gwasanaeth cludiant gyda'r gwaith o ddadansoddi'r amrediad opsiynau ar gyfer rheoli parcio yn wyneb heriau ariannol incwm o feysydd parcio yn y dyfodol. **Cynigiwyd rhoi diweddariad ar waith y Grŵp Tasg yn y cyfarfod nesaf**

Cymeradwywyd yr adran forwrol am eu gwaith o gynnal a chadw Ffordd y Compownd ond gwarthus yw'r modd y mae defnyddwyr yn defnyddio'r safle. Nodwyd bod pum digwyddiad wedi bod ar y safle, ond diffyg tystiolaeth teledu cylch cyfyng i'r Heddlu gynnal ymchwiliad pellach. Cynigiwyd yr angen i gyfyngu'r defnydd i grŵp penodol o ddefnyddwyr neu ystyried opsiwn i'r dyfodol o dalu am ddefnyddio'r gofod.

(c) **Angorfeydd**

Mewn ymateb i gofnod y cyfarfod diwethaf bod angen ceisio barn defnyddwyr ynglŷn â pham bod perchnogion angorfeydd yn ymadael, nodwyd mai anodd yw darganfod un ystadegyn dros y lleihad mewn defnydd. Ategwyd mai tebyg yw'r sefyllfa ar draws y wlad.

(ch) **Cyfleuster penodol ar gyfer beiciau dwr**

Mewn ymateb i awgrym gan y Pwyllgor yn y cyfarfod diwethaf bod angen ystyried dulliau o reoli a darparu cyfleuster penodol ar gyfer angori beiciau dwr, nododd yr harbwr feistr mai anodd fyddai dynodi safle a chyfleuster penodol ar eu cyfer. Y rhwystr pennaf yw'r llaid sydd yn rhwystro'r beiciau rhag angori a gellid ond angori wrth y llithrfa neu'r pontŵn ar adegau pan mae'r llanw yn caniatáu hynny. Yr ymddygiad a welir ar hyn o bryd yw gwthio'r beic ar y traeth a'i barcio yno. Amlygwyd bod y beiciau dwr yn cael eu defnyddio gan amlaf fel modd hwylus o gyrraedd y dref o feysydd carafanau cyfagos. Ategwyd bod modd ffurfio llwyfan glanio tu hwnt i'r morglawdd ond ni fyddai hyn mewn gwirionedd yn gyfleus. Nodwyd bod ymdrechion wedi ei gwneud i geisio hwyluso'r ddarpariaeth ond dim opsiynau amgen oni bai bod modd carthu'r harbwr.

Adroddwyd nad oedd beiciau dwr yn dod ag unrhyw incwm i'r harbwr a phetai beiciau dwr yn cael eu lansio oddi ar lithrfa byddai'r incwm yn mynd tuag at gyllid traethau. Nodwyd bod nifer yn lansio o feysydd carafanau cyfagos heb unrhyw reolaeth gadarn. Ategwyd nad yw beic dwr yn cael ei gydnabod fel cwch neu long ac felly'r ddeddfwriaeth sydd yn cwmpasu defnydd beic dwr yn niwlog.

Mewn ymateb i'r sylwadau nododd Pennaeth Cynorthwyol Economi a Chymuned yn ddelfrydol, yn unol â'r trefniant, y dylai pob beic dwr gofrestru gyda'r Cyngor. Derbyniwyd y sylw bod angen cydweithio gyda meysydd carafanau ynglŷn â rheoli / cofrestru beiciau dwr a bod ymweliadau i'r harbwr yn ddiogel gyda darpariaeth addas ar eu cyfer. Derbyniwyd nifer o gwynion dros yr Haf sydd wedi arwain at waith adolygu is ddeddfau ar gyfer rheoli beiciau dwr. Ategwyd bod trafodaethau yn cael eu cynnal gyda'r Uned Gyfreithiol a defnyddwyr.

Mewn ymateb i sylwadau'r Pennaeth Cynorthwyol, nodwyd

- Pryder bod gyrrwyr beiciau dwr yn yfed ac yn gyrru
- Bod rhaid addasu'r ddeddfwriaeth gan geisio rheolau sydd yn gyson â gyrru car
- Bod angen gwell cydweithio rhwng y perchnogion parciau carafanau ar Gwasanaeth Morwrol i hyrwyddo agweddau diogelwch ac ymddygiad cyfrifol ar y dŵr

- Awgrym y dylid hyrwyddo negeseuon drwy wefan PWC Gwynedd (clwb beiciau dwr)
- Bod angen cyfeirio pryderon at yr Aelod Cynulliad Dafydd Elis Thomas, Dirprwy Weinidog Diwylliant, Chwaraeon a Thwristiaeth (etholaeth Dwyfor a Meirionnydd)

## 6. DIWEDDARIAD AR FATERION RHEOLAETHOL YR HARBWR

### (a) Adroddiad yr Uwch Swyddog Harbyrau

Cyflwynwyd adroddiad gan yr Uwch Swyddog Harbyrau yn rhoi diweddariad cryno ar faterion yr Harbwr am y cyfnod rhwng Mawrth 2019 a Hydref 2019.

#### Angorfeydd

Mewn ymateb i gofnod y cyfarfod diwethaf bod angen ceisio barn defnyddwyr ynglŷn â pham bod perchnogion angorfeydd yn ymadael, nodwyd mai anodd yw darganfod un ystadegyn dros y lleihad mewn defnydd. Ategwyd mai tebyg yw'r sefyllfa ar draws y wlad

#### Cod Diogelwch

Atgoffwyd yr Aelodau bod yr Asiantaeth Morwrol a Gwylwyr y Glannau wedi cynnal archwiliad ym Mawrth 2019 ar drefniadau penodol a system Harbyrau Bwrdeistrefol Gwynedd er mwyn sicrhau cydymffurfiaeth a'r Cod Diogelwch Morol. Yn dilyn ymweliad pellach i weld sut roedd yr ychwanegiadau a awgrymwyd wedi ei gweithredu, adroddwyd bod Capten Quader (archwilydd o'r Asiantaeth) yn fodlon bod y Gwasanaeth yn cydymffurfio â darpariaethau'r Cod Diogelwch Morol Porthladdoedd.

#### Materion Staffio

Adroddwyd bod penderfyniad wedi ei wneud i estyn cyfnod cyflogaeth dymhorol Cymhorthydd Harbwr Abermaw tan ddiwedd Rhagfyr 2019 er mwyn sicrhau cefnogaeth i'r harbwr feistr ynghyd â chysondeb gwasanaeth ar draws y Sir. Ategwyd mai'r bwriad yw pennu'r swydd yn un barhaol.

#### Materion Ariannol

Cyflwynwyd cyllideb yr harbwr i amlygu'r sefyllfa ariannol bresennol hyd at ddiwedd Medi 2019. Amcangyfrifwyd gorwariant o £11,807. Amlygwyd bod bwriad o godi ffioedd lansio dyddiol o £10 i £15

Mewn ymateb i gwestiwn ynglŷn â gwariant ar 'offer a chelfi', mynegwyd nad yw'r gwariant yn wastraffus, bod popeth sydd yn ymwneud a chynnal a chadw, offer ac offer llaw yn cael ei gynnwys yn y gyllideb yma. Ategwyd nad yw disgwyliad oes yr offer yn hir oherwydd yr amodau cras. Gofynnwyd hefyd os oedd y gyllideb yn cael ei gosod yn gywir ac addas i'r deilliannau. **Awgrymwyd y dylai'r Cynghorwyr sydd ar y Pwyllgor gynnig mewnbyn i osod y gyllideb.**

Sylwadau yn codi o'r drafodaeth

- Sut mae'r codiad mewn ffioedd yn cymharu ag awdurdodau eraill?
- Er y codiad mewn prisiau, nid yw bob amser yn bosibl lansio - hyn yn dibynnu ar y llanw a'r lleoliad lansio penodol
- Bod cynnydd o 50% yn un cam mawr

Bydd y codiad yn effeithio bob defnyddwyr yr harbwr ac nid y rhai hynny sydd angen eu targedu e.e., defnyddwyr beiciau dwr

- Bod angen annog a hyrwyddo defnyddwyr i brynu tocyn blynyddol sydd yn fwy o werth am arian

Mewn ymateb i'r sylwadau nododd Pennaeth Cynorthwyol Economi a Chymuned o ganlyniad i'r incwm yn lleihau nid oedd modd cynyddu'r gyllideb. Ategodd yr angen i hyrwyddo ac annog mwy o ddefnydd a bod codi incwm yn sicrhau parhad gwasanaeth

## **(b) Adroddiad yr Harbwr Feistr**

Cyflwynwyd adroddiad gan yr Harbwr Feistr yn manylu ar faterion mordwyo, gweithredol a chynnal a chadw. Tynnwyd sylw at y materion canlynol:

- Bod buddsoddiad sylweddol wedi ei wneud i uwchraddio'r bwiau mordwyo yn y sianel
- Bod cynllun gwaith gweithredu a gwaith cynnal a chadw wedi ei adnabod ar gyfer y gaeaf
- Bod adborth da wedi ei dderbyn ynglŷn ag arwyddion diogelwch (sydd wedi ei darparu ar y cyd gyda Chymdeithas y Bad Achub
- Cais i'r aelodau adrodd ar unrhyw broblem / fater yn ymwneud a'r sianel i'r harbwr feistr a fydd yn fwy na pharod i ymchwilio i'r mater

Mewn ymateb i gwestiwn ynglŷn â pha mor fanwl gywir yw'r marciau mordwyo adroddwyd bod y sianel yn iawn ac mewn ymateb pellach i sylw bod 'clawdd' o dywod wedi yn ffurfio ger mynediad y sianel, adroddwyd oherwydd presenoldeb y bwiau presennol a'r wybodaeth fordwyo a ddarperir gan yr harbwrfeistr nid oedd unrhyw ofyniad am fwi ychwanegol

Mewn ymateb i gwestiwn ynglŷn â hysbysfyrdau ar draeth y Friog, adroddwyd bod y rhain yn barod i'w gosod

Mewn ymateb i gwestiwn ynglŷn â gosod llithrfa ar draeth y Friog er mwyn sicrhau mynediad i'r traeth nododd Pennaeth Cynorthwyol Economi a Chymuned bod angen ystyried datrysiad a dyluniad addas i'r cais. Nododd nad oedd yr hen lithrfa yn ymestyn i'r traeth i greu mynediad ac fe'i symudwyd oherwydd ei fod mewn cyflwr gwael ac wedi dirywio yn sylweddol. Ategwyd y byddai hefyd angen ystyried cost y fenter. Cynigiwyd cydweithio gyda'r gymuned i geisio datrysiad gan sefydlu tîm yn Y Friog i drafod syniadau gyda Ymgynghoriaeth Gwynedd. Nododd y Cynghorydd Lleol y byddai llithrfa newydd yn ystum o ewyllys da ac y byddai'r gymuned yn barod i geisio codi arian ar gyfer y fenter. Awgrymwyd cynnwys FLAG yn y trafodaethau.

Yng nghyd-destun yr arwyddion diogelwch awgrymwyd dull o warchod yr arwyddion drwy roi gorchudd drostynt gan eu bod yn cael eu difrodi wrth eu symud.

**PENDERFYNWYD derbyn yr adroddiadau.**

## **8. MATERION I'W HYSTYRIED AR GAIS AELODAU'R PWYLLGOR YMGYNGHOROL**

### **(a) Cynllun Datblygu Harbwr Abermaw**

Amlygwyd dymuniad i lunio cynllun datblygu. Derbyniwyd nad oedd cyllideb i wireddu a gweithredu'r cynllun, ond teimlwyd bod angen cael cynllun yn ei le i osod cyfeiriad a chynllunio ymlaen i'r dyfodol. Yn ddelfrydol, dymunwyd cyngor ar y gwaith y gellid ei gyflawni a'r deddfwriaethau perthnasol sydd angen eu hystyried i garthu'r harbwr

**Penderfynwyd gofyn i'r Pennaeth Cynorthwyol Economi a Chymuned sefydlu Grŵp Tasg i ffurfio 'map meddwl' ar yr hyn sy'n ddymunol gyda gwahoddiad i swyddog o Ymgynghoriaeth Gwynedd fynychu**

- Pwysleisiwyd yr angen i ymgysylltu gyda'r cyhoedd a rhoi dealltwriaeth iddynt o'r hyn gall ei wneud ar hyn na all ei wneud.
- Etholwyd John Smith, Rob Triggs, Alison Kinsey, Peter Appleton, Wendy Ponsford yn aelodau o'r Grŵp Tasg ynghyd a'r swyddogion allweddol.
- Cam cyntaf y grŵp fyddai sefydlu sylfaen i gynllun datblygu gan roi ystyriaeth briodol i'r Fframwaith Cod Diogelwch Morwrol.
- Yr ail gam fydd cyflwyno'r cynllun datblygu i Cyfoeth Naturiol Cymru fel bod modd iddynt gyfrannu ac ymateb i'r cynllun.

**(b) Grisiau Cyhoeddus**

Amlygwyd bod Swyddog o'r Uned Gwarchod yr Arfordir wedi ei alw i edrych ar sylfaen y grisiau a bod yr Uned wedi derbyn mai eu cyfrifoldeb hwy yw'r sylfaen

**(c) Railtrack a Thrashont Abermaw**

Bod cais am sicrwydd nad yw'r bocsys gabian gerllaw'r rheilffordd yn cael eu codi'n uwch cyn dechrau'r cam nesaf o waith. Nodwyd bod negeseuon cymysg yn cael eu hadrodd. Cadarnhawyd mai Cyfoeth Naturiol Cymru sydd bellach yn gyfrifol am y gwaith asesu

**(ch) Symudiad Tywod**

Yn dilyn y gwaith clirio a wnaed ym Mawrth 2019 ar glirio tywod gofynnwyd am adborth o ran cost ac effaith. Eglurwyd y byddai modd cynnwys yr eitem ar raglen Mawrth 2020 - byddai hyn yn gyfle i gael adborth o flwyddyn lawn a gwir effaith y gwaith.

**(d) Morglawdd**

Gwnaed sylw bod angen cadw'r morglawdd yn glir o dywod er mwyn sicrhau mynediad i ddefnyddwyr. Amlygwyd bod offer ar gael yn iard Priffyrdd a Bwrdeistrefol fyddai'n addas ar gyfer y gwaith clirio.

Sylwadau yn codi o'r drafodaeth ddilynol:

- Awgrym i ail ymgynnull y Grŵp Tywod
- Angen amlygu'r pryderon i Bennaeth Priffyrdd a Bwrdeistrefol
- Bod y gymuned leol yn barod i gynorthwyo gyda'r gwaith clirio
- Bod y morglawdd yn ased gwerthfawr i'r dref - yn galluogi mynediad i ddefnyddwyr cadair olwyn, teuluoedd gyda phramiau ayyb
- Angen i'r morglawdd fod yn glir drwy'r flwyddyn
- Gwahodd Rheolwr Twristiaeth a Marchnata i'r cyfarfod ynghyd ag aelodau o'r Cyngor Tref
- Cynnal trafodaeth gyda'r Adran Priffyrdd a Bwrdeistrefol ynglŷn â defnyddio'r offer

**(dd) Tywod ger y baddondy**

Amlygwyd bod y tywod gerllaw y baddondy bellach yn ffurfio twyn. Cadarnhaodd yr harbwr feistr y byddai yn ymdrin a'r sefyllfa



**9. CYFARFOD NESAF**

Nodwyd y bydd y cyfarfod nesaf yn cael ei gynnal ar 24ain Mawrth, 2020.

Dechreuodd y cyfarfod am 10:30am a daeth i ben am 12:30pm

# Eitem 6

CYFARFYDD	Pwyllgor Ymgynghorol Harbwr Abermaw
DYDDIAD	23 Mawrth 2021
TEITL	Diweddariad ar Faterion Rheoli'r Harbwr
AWDUR	Uwch Swyddog Harbyrau

## 1. Cyflwyniad

- 1.1 Er mwyn eich atgoffa, prif swyddogaeth y Pwyllgor yw ystyried, trafod a chynghori ar faterion sy'n ymwneud â rheoli, diogelu a datblygu'r Harbwr a derbyn sylwadau'r Aelodau ar faterion sy'n ymwneud â Harbwr Abermaw.
- 1.2 Diben yr adroddiad hwn yw rhoi diweddariad byr i'r Pwyllgor ar faterion yr harbwr am y flwyddyn yn diwedd Mawrth 2021, er mwyn cael adborth gan yr aelodau ar faterion diogelwch a materion gweithredol yr Harbwr. Mae'n drueni y bu'n rhaid canslo cyfarfodydd mis Mawrth a Hydref 2020, o ganlyniad i bandemig y Coronafeirws.

## 2. Angorfeydd Abermaw a Chofrestru Cychod

- 2.1 Yn 2020/21 roedd ffigyrau ar gyfer 'angorfeydd' yn yr Harbwr fel a ganlyn:-
- 2.2 Bu 31 o gychod ar angorfeydd blynyddol yn 2020, o'i gymharu â 70 yn 2019. Mae'r ffigwr wedi ei effeithio yn arw gan effaith pandemig y Coronafeirws a'r cyfyngiadau cysylltiedig a osodwyd ar unigolion gan Lywodraeth Cymru. Penderfynodd llawer o berchnogion cychod i beidio eu defnyddio yn 2020.
- 2.3 Mae effaith pandemig y Coronafeirws wedi effeithio ar bob harbwr ar draws Gwynedd. Yn gyffredinol, wrth gymharu holl Harbyrau Cyngor Gwynedd, bu gostyngiad yn nifer y cwsmeriaid yn ystod y flwyddyn ddiwethaf.
- 2.4 Cofrestrwyd 831 o Gychod Pŵer yng Ngwynedd yn 2020, o'i gymharu â 894 yn 2019. Cofrestrwyd 42 o gychod yn Harbwr Abermaw o gymharu â 66 yn 2019.
- 2.5 Roedd 843 o gychod dŵr personol wedi'u cofrestru yng Ngwynedd yn 2020, o gymharu gyda 827 yn 2019. Mae'r cynnydd yma'n adlewyrchu poblogrwydd a thueddiad presennol yr unigolion hynny sy'n dymuno mwynhau eu hunain ar y dŵr. Mae busnesau lleol hefyd wedi dangos bod unigolion wedi bod yn prynu ganddynt yn hytrach na theithio dramor ar wyliau.
- 2.6 Cofrestrwyd 79 o gychod dŵr personol yn Harbwr Abermaw o'i gymharu â 78 yn y flwyddyn flaenorol.
- 2.7 Atodir copiâu o'r holl ddata sy'n ymwneud â deiliadaeth a chofrestru.

## 3. Cod Diogelwch Morol Porthladdoedd

- 3.1.1 Mae Cod Diogelwch Morol Porthladdoedd (PMSC) yn amlinellu'r safon genedlaethol ar gyfer pob agwedd o ddiogelwch morol porthladdoedd. Ei nod yw gwella diogelwch i bawb sy'n defnyddio neu'n gweithio yn amgylchedd porthladdoedd morol. Mae'n berthnasol i bob Awdurdod Harbwr Statudol.

Mae'r Cod yn nodweddu arfer dda a gydnabyddir gan amrediad eang o fudd-ddeiliaid yn y diwydiant ac mae Cyngor Gwynedd yn deall y gall peidio â chadw at arfer dda fod yn arwydd o awdurdod harbwr sy'n torri dyletswyddau cyfreithiol penodol. Mae'n angenrheidiol i'r Gwasanaeth dderbyn sylwadau a barn Aelodau'r Pwyllgor Ymgynghorol ar ba mor addas yw'r Cod Diogelwch Morol ac i dderbyn sylwadau'n rheolaidd ar ei gynnydd, er mwyn iddo gael ei adolygu i fod yn berthnasol i

weithgareddau'r harbwr, cymorthyddion mordwyo, addasrwydd is-ddeddfau, materion diogelwch a gwaith dydd-i-ddydd cyffredinol Harbwr Abermaw.

3.1.2 Yn dilyn archwiliad trylwyr o God Diogelwch Morol Porthladdoedd Gwynedd a'r system rheoli diogelwch gysylltiedig gan archwilwyr yr Asiantaeth Morwrol a Gwylwyr y Glannau y llynedd, mae'r Gwasanaeth yn bwriadu anfon llythyr cydymffurfio gyda'r cod at yr Asiantaeth Forwrol a Gwylwyr y Glannau. Cwblheir hyn ar ôl cynnal yr archwiliad allanol blynyddol o'r system rheoli diogelwch.

#### **4. Materion Staffio.**

4.1 Mae staff yr harbwr wedi parhau i weithio o swyddfa'r harbwr drwy gydol pandemig y Coronafeirws i sicrhau diogelwch yr harbwr. Mae cownter y cyhoedd yn y swyddfa wedi'i addasu ac fe osodwyd arwyddion o amgylch yr harbwr i helpu gyda chydymffurfio â Rheoliadau Coronafeirws Llywodraeth Cymru ac i sicrhau bod staff yn aros yn ddiogel yn yr amgylchedd gwaith.

4.2 Ar ôl cyfnod o 16 mlynedd yn gweithio yn harbwr Abermaw, penderfynodd Mr Glyn Jones yr Harbwrfeistr i adael ei swydd ar ddiwedd Awst 2020, gan fynd i borfeydd newydd, a dechrau swydd gyda Gwasanaeth Ambiwlans Cymru. Hoffai'r Gwasanaeth Morwrol gofnodi ein diolch iddo am ei ymroddiad a'i ymrwymiad i'r swydd yn ystod ei gyfnod yn gweithio i Gyngor Gwynedd.

4.2.1 Mae'r harbwrfeistr cynorthwyol llawn amser wedi parhau i weithio o swyddfa'r harbwr yn absenoldeb yr Harbwrfeistr, gyda chymorth ei gyd-swyddogion yn y Gwasanaeth ac aelod o staff tymhorol sydd a'i gyfnod cyflogaeth wedi ei ymestyn tan ddiwedd 2021. Bydd y ddau aelod o staff yn parhau yn eu swyddi hyd nes y penodir yr Harbwrfeistr newydd maes o law. Pwysleisir bod y gwasanaeth morwrol yn rhoi cefnogaeth lawn i'r ddau aelod o staff yn Abermaw a bydd y gefnogaeth yma'n parhau heb newid drwy gydol yr haf.

#### **5. Materion Ariannol.**

5.1 Trafodir crynodeb bras o gyllidebau'r harbwr a'r sefyllfa ariannol gyfredol yn y cyfarfod gan y Prif Swyddog Morwrol. Mae pandemig y Coronafeirws wedi cael effaith fawr ar yr incwm gafwyd o'r harbwr. Yn unol â chyfarwyddiadau Cabinet Cyngor Gwynedd, bu gostyngiad yn y ffi angorfeydd i ddeiliaid angorfeydd am y tymor 2020-2021.

5.2 Yn ystod y cyfnod yma, bu'n rhaid ymrwymo adnoddau ariannol ar gyfer yr isod;

- Ymestyn telerau cyflogaeth staff
- Cynnal a Chadw Cymhorthion Mordwyo a Goleufeydd
- Archwilio a chynnal a chadw angorfeydd y Cyngor
- Cynnal a chadw a gweithredu cwch patrôl yr Harbwr
- Cynnal a chadw'r tiroedd a'r celfi stryd
- Offer a chyfarpar

#### **5.3 Ffioedd a Thaliadau. 2021/22.**

Mae'r Gwasanaeth ar hyn o bryd yn aros am gadarnhad o ran y ffioedd a'r taliadau i Harbwr Abermaw, ynghyd â ffioedd lansio i Gychod Pŵer a Chychod Dŵr Personol am y tymor 2021/22.

6. **Adroddiad yr Harbwrfeistr.** Mae Harbwrfeistr Cynorthwyol Abermaw wedi darparu crynodeb byr o'r materion Mordwyo a Gweithredol a wnaed ac a brofwyd yn y cyfnod rhwng Hydref 2019 - Mawrth 2021, gan gynnwys materion cynnal a chadw. Mae copi o'r adroddiad yn atodol.

<b>CYFARFOD</b>	<b>Pwyllgor Ymgynghorol Harbwr Abermaw</b>
<b>DYDDIAD</b>	<b>23 Mawrth 2021</b>
<b>TEITL</b>	<b>Adroddiad yr Harbwrfeistr</b>
<b>AWDUR</b>	<b>Harbwrfeistr Cynorthwyol Abermaw</b>

## **1. Materion Mordwyo**

- 1.1. Yn gyffredinol, mae cwrs y sianel fordwyo wrth ddynesu at Harbwr Abermaw wedi aros yn eithaf cyson dros y flwyddyn ddiwethaf. Er hynny, gofynnwyd am ganiatâd gan Dŷ'r Drindod i newid safle'r Bwi Fairway (marc dŵr diogel), i gyd-fynd yn well â'r sianel fordwyo sydd â bwiau. Rhoddwyd caniatâd ac erbyn hyn mae'r Bwi Fairway wedi ei leoli ar safle 52° 42.815 N. 004° 04.887 W.
- 1.2 Mae'r Gwasanaeth yn archwilio'r sianel fordwyo yn rheolaidd ar lanw isel i geisio sicrhau bod y cymhorthyddion mordwyo yn y lleoliadau mwyaf addas.
- 1.3 Pob blwyddyn, mae Tŷ'r Drindod, yr Awdurdod Goleudai Cyffredin, yn cynnal archwiliad annibynnol ar bresenoldeb a swyddogaeth y cymhorthyddion mordwyo a gofnodwyd yn Harbwr Abermaw. Yn ychwanegol, bob dwy flynedd cynhelir archwiliad pellach gan Dŷ'r Drindod o'r cofnodion cynnal a chadw bwiau a'r asesiadau risg sy'n gysylltiedig gyda diogelwch Mordwyo yn yr harbwr. Cwblhawyd y ddau archwiliad yn ystod hydref 2020.
- 1.4 Ar hyn o bryd, mae un Hysbysiad Lleol i Forwyr mewn grym yn Harbwr Abermaw. Hysbysiad Lleol i Forwyr Rhif 12/20 sy'n cyfeirio at y golau ar y Fwi Llaw Rhif 2 Port sydd ar hyn o bryd wedi ei ddiffodd.
  - 1.4.1 Mae golau newydd wedi ei brynu a braced newydd i'w osod ar gyfer Bwi Rhif 2 a gafodd ei ddifrodi gan foroedd garw, a bydd yn cael ei osod cyn gynted â bo'n ymarferol. Bydd Hysbysiad Lleol newydd i Forwyr yn cael ei gyflwyno yn lle Rhif 12/20.

## **2 Materion Gweithredol**

- 2.1 Cafodd epidemig y Coronafeirws a chyfyngiadau cysylltiedig Llywodraeth Cymru, osodwyd ar fywydau unigolion i atal lledaeniad y feirws, effaith fawr ar weithrediad yr Harbwr yn ystod 2020. O ganlyniad, bu'n rhaid i'r Awdurdod Harbwr gyflwyno Hysbysiadau Lleol i Forwyr i roi gwybod i ddefnyddwyr yr harbwr am y cyfyngiadau a osodwyd fel aeth amser rhagddo. Er i ni gyflwyno'r Hysbysiadau, mae'r Gwasanaeth wedi cael llif o geisiadau gan unigolion yn holi pa weithgareddau y gellir ac na ellir eu hymgymryd yn yr harbwr.
  - 2.1.1 Er y caniatawyd i gychod pysgota barhau i weithredu drwy gydol y cyfnod, cafodd symudiadau twristiaeth a hamdden yn yr harbwr eu cyfyngu yn sylfaenol gyda llawer o berchnogion yn penderfynu gadael eu cychod ar y lan am y flwyddyn. Disgwylir y bydd epidemig y Coronafeirws i ryw raddau yn parhau i effeithio ar weithrediad yr harbwr am y tymor a ddaw.

- 2.1.2 Yn anterth tymor yr haf yn 2020 pan roedd rhai cyfyngiadau Coronafeirws wedi eu codi, daeth blaen yr harbwr yn le prysur ofnadwy, gyda thraffig cerbydau yn dod i stop ar rai dyddiau, gan fod mannau parcio yn y dref yn hynod o brin.
- 2.1.3 Cafwyd tagfeydd ar droedffyrdd yr harbwr hefyd oherwydd nifer y bobl, gyda llawer o ymwelwyr ddim yn rhoi fawr o sylw i'r mesurau pellter cymdeithasol a osodwyd gan Lywodraeth Cymru, o ran y Coronafeirws. Fe wnaed y sefyllfa yn waeth eto gan fasnachwyr lleol yn yr harbwr yn gosod byrddau a chadeiriau y tu allan i'w heiddo ar y troedffyrdd.
- 2.2 **Cod Diogelwch Morol Porthladdoedd:** Yn unol â darpariaethau'r Cod Diogelwch Morol Porthladdoedd (PMSC) ac i sicrhau arferion a gweithredoedd gwaith diogel, bydd y Gwasanaeth yn cynnal adolygiad o'r gweithrediadau pysgota a fferi yn ei harbyrau. Bydd yr adolygiad yn canolbwyntio ar y cychod a ddefnyddir, ynghyd â'r tasgau a'r risgiau penodol sy'n gysylltiedig gyda'r gweithgareddau hynny yn yr harbwr, gan gynnwys storio offer pysgota ar flaen yr harbwr.
- 2.3 **Angorfeydd yr Harbwr:** Cafodd angorfeydd ymwelwyr a leolir yn yr harbwr eu harchwiliad blynyddol a'u gwasanaethu yn 2020 a gwnaed hyn gan contractwr allanol. Oherwydd bod symudiadau y sianel y gellir ei mordwyo yn cael eu hadolygu, mae'n bosib iawn y bydd yn rhaid ail-leoli'r angorfeydd hyn ar gyfer y tymor a ddaw, iddynt barhau i fod mewn dŵr dwfn.
- 2.4 Mae'r Gwasanaeth yn pwysleisio bod angen i berchnogion yr holl gychod sydd ar angorfeydd ddychwelyd y ffurflen cadarnhau angorfa ynghyd â'r ffurflen archwilio angorfa i swyddfa'r Harbwrfeistr ar y cyfle cyntaf posib, i baratoi ar gyfer y tymor nesaf. Bydd hyn yn caniatáu i'r gwaith gweinyddol fwrw ymlaen ac i archwilio'r angorfeydd. Mae'r Gwasanaeth yn parhau yn ymroddedig i symud unrhyw angorfa segur, sydd ddim yn cael ei defnyddio neu unrhyw angorfa anaddas i'w diben neu unrhyw angorfa sydd heb ei phennu i gwch a bod y taliadau heb eu talu.
- 2.5 **Cychod Gweini:** Hoffai'r Gwasanaeth hefyd atgoffa rhai sy'n dal angorfa o'r angen i gofrestru unrhyw gwch gweini a ddefnyddir gyda'u hangorfa, yn swyddfa'r harbwr. Dylai pob cwch gweini gael eu marcio a bod yn hawdd i'w hadnabod efo'r cwch maent yn gweithredu iddynt.

### 3 Cynnal a Chadw

- 3.1 Yn ystod y cyfnod dan sylw, mae'r gwaith o gynnal a chadw y cymhorthion mordwyo wedi ei ymgymryd gan contractwr allanol ar gost net i'r Gwasanaeth o £2600. Mae'r angorfeydd 'trot' sy'n eiddo i Gyngor Gwynedd hefyd wedi eu harchwilio ac fe wnaed y gwaith gan yr Harbwrfeistr oedd yn ei swydd ar y pryd.
- 3.2 Mae'n siomedig nodi fod difrod wedi ei wneud i'r ddwy ysgol newydd yn yr harbwr a osodwyd ar wal yr harbwr y llynedd. Achoswyd y difrod gan gychod oedd wedi angori ger wal y cei. Bydd y Gwasanaeth yn ceisio ymgymryd â gwaith i atgyweirio'r ysgolion ar y cyd gyda pherchnogion y cychod dan sylw.
- 3.3 Bydd yr Harbwrfeistr Cynorthwyol yn cyflwyno'r rhaglen gwaith cynnal a chadw a wnaed yn Harbwr Abermaw yn ystod y gaeaf. Gofynnir am adborth gan aelodau'r Pwyllgor

ynghylch unrhyw waith arall fydd angen ei ystyried a'i gynnwys gyda unrhyw waith yn y dyfodol.

#### 4. Materion Eraill

- 4.1 **Ymsuddiant yr Harbwr:** Mae ymsuddiant yn parhau o amgylch isadeiledd yr harbwr. Arweiniodd ddymchweliad y wal fôr o dan Erddi'r Last Inn at osod cerrig amddiffyn yn y cyffiniau i atal difrod pellach. Mae ymsuddiant tir yr harbwr ger y rhesel dingis hefyd wedi gwaethygu. Mae Ymgynghoriaeth Gwynedd wedi cael gwybod am yr ymsuddiant ac fe gynhaliwyd gwaith archwilio yn yr ardaloedd yma i benderfynu ar y camau priodol.
- 4.2 **Carthu'r Harbwr:** Yn dilyn proses o ymgynghori rhwng y Gwasanaeth a rhan-ddeiliaid yr harbwr, paratowyd adroddiad a'i gyflwyno i'r Grŵp Gweithredu Lleol ar Bysgodfeydd (FLAG) gyda'r bwriad i sicrhau arian mewn cysylltiad a strategaeth ddatblygu leol Llywodraeth Cymru, ar gyfer astudiaeth dichonoldeb i'r gwaith carthu arfaethedig yn yr harbwr.
- 4.2.1 Yn dilyn cais llwyddiannus, gyda chymorth Gwasanaeth Ymgynghoriaeth y Cyngor, mae'r mater bellach yn y broses o gasglu gwybodaeth i lunio'r pecyn tendr ar gyfer gwaith 'dichonoldeb' carthu harbwr Abermaw.
- 4.3 **Stormydd Anhymorol:** Achosodd tywydd annhymhorol ar ffurf storm 'Ellen' ar yr 22 Awst 2020 i un gwch droi drosodd yn yr harbwr. Fe wnaeth storm 'Francis' ar 25 Awst 2020 achosi i ddau gwch suddo yn yr harbwr ac i un cwch arall i lusgo angor yn yr hen harbwr. Ers hynny, mae'r holl gychod wedi eu hadfer.
- 4.4 **Lloc y Pysgotwyr:** Mae'r Gwasanaeth yn parhau i adolygu'r safleoedd yn Lloc y Pysgotwyr. Yn dilyn archwiliad pellach, i sicrhau bod yr holl ddeunydd di-angen wedi'i dynnu o'r safle, byddwn yn cysylltu gyda'r rhai sydd â safle yn y lloc am ail-sefydlu cyfyngiadau lleiniau unigol.
- 4.5 **Parcio yn yr Harbwr:** Mae'r safleoedd parcio ar Ffordd y Compownd wedi cael eu marcio i helpu Gweithwyr Masnachol ar y dŵr i ddal ati gyda'u gweithgareddau mewn amgylchedd harbwr prysur, yn arbennig yn ystod yr haf. Yn anffodus, ers gosod bolardiau i atal parcio di-drefn, difrodwyd sawl bolard gan unigolion heb awdurdod. Ni all y Gwasanaeth barhau i ysgwyddo cost atgyweirio difrod o'r fath. Mae'r mater yma bellach yn destun i adolygiad.
- 4.5.1 Mae parcio di-drefn yn yr harbwr yn parhau yn broblem, yn enwedig o flaen y giatau mynediad i loc yr harbwr a leolir tu ôl i eiddo'r 'Lobster Pot'. Mae hyn yn digwydd er bod yna arwyddion wedi eu gosod i hysbysu unigolion i beidio gwneud hyn. O ganlyniad, mae'r Gwasanaeth yn awr yn ystyried beth y gellir ei wneud i sicrhau nad yw mynediad i'r safle yn cael ei atal.
- 4.5.2 Dywed y Gwasanaeth y bydd yn parhau i geisio cymorth gan swyddogion gorfodaeth Cyngor Gwynedd pan a phryd fo angen, i hwyluso mynediad rhydd, dirwystr i'r lithrfa i ddefnyddwyr yr harbwr o ran y marciau ffordd ger adeilad yr 'SS Dora'.
- 4.6 **Pontŵn yr Harbwr.** Mae Ymddiriedolaeth Cymunedol Abermaw wedi cymryd perchnogaeth a rheolaeth gweithredol o Bontŵn yr Harbwr. Deallir bod gwaith

strwythurol wedi ei ymgymryd ar brif ran y pontŵn, a bydd gwaith yn cael ei wneud i fysedd a chrafangau'r pontŵn sy'n atodol i drawstiau'r pontŵn.

- 4.7 **Y Friog:** Bydd Cyfoeth Naturiol Cymru yn cynnal gwaith gwella i'r amddiffynfeydd yng Nghornel y Friog yn Fairbourne, Gwynedd ger Penrhyn Drive South a Pharc Carafanau Friog Corner. Bydd y gwaith gwella arfaethedig yn golygu gwaith stancio gyda stanciau 115m o hyd wedi eu claddu oddi ar y wal, drwy arwyneb yr arglawdd amddiffyn morol sy'n wynebu'r i reoli'r dŵr môr ddaw drwy'r arglawdd, gan orlifo ar y tir tu ôl i'r arglawdd.
- 4.8 **Maes Awyr Llanbedr Newid Cynnig Canolfan Awyrofod:** Yn dilyn cynnig gan berchnogion Maes Awyr Llanbedr i gynyddu maint ardal berygl awyrofod o amgylch y maes awyr, mae'r Gwasanaeth wedi derbyn cadarnhad nad oes unrhyw gynllun na gofyniad presennol ar gyfer parth eithrio cysylltiedig gyda thraffig morol a bydd yr holl weithgareddau morol yn gallu parhau yn ddiogel pan fo'r Parth Perygl yn weithredol, fel sydd wedi bod yn digwydd gyda'r Ardal Berygl Dros Dro yn ystod y pum mlynedd ddiwethaf.
- 4.9 **Pont Reilffordd Abermaw:** Mae Awdurdod yr Harbwr wedi derbyn ffrâm amser drafft ar gyfer amserlen y gwaith ar y bont sydd fel a ganlyn;

#### Ebrill/Mai 2021

Cynhelir gwaith arolwg ar fwâu metalig y bont. Bydd sgaffaldau yn cael eu codi o amgylch coesau'r bont i gynnal a pheintio'r strwythur. Bydd rhannau isaf y stanciau i'w gweld.

#### Mehefin 2021

Bydd prif ran y gwaith yn dechrau. Bydd mwyafrif y gwaith yn digwydd yn ystod llanw isel gyda mynediad o ochr Morfa y foryd. Bydd deifwyr yn cael eu defnyddio ar gyfer y rhan dŵr dyfnach.

#### Medi 2021

Bydd y bont yn cael ei chau i'r cyhoedd o'r 12 Medi 2021. Fe wneir y gwaith i'r bont yn ystod shifftiau a byddant am 24/7. Dyma'r cyfnod pan fydd mwyafrif y bont yn cael ei hail-adeiladu gan ddefnyddio dau graen a 2 beiriant cymorth.

#### Rhagfyr/Ionawr 2021/22

Bydd y deunyddiau a dynnir yn cael eu symud oddi ar y bont.

#### 2022

Efallai y bydd angen harbwr Aberamffra yn ystod y cyfnod yma. Derbyniwyd y drwydded forol y llynedd.

Bydd deunydd yn cael ei symud o'r bont i harbwr Aberamffra drwy gydol tymor y gwanwyn/haf 2022. Bydd y contractwyr yn defnyddio pontwnau bach a ni fydd hyn yn effeithio ar gychod neu angorfeydd yn yr ardal yma.

#### Medi 2022

- Defnyddir pontwnau dur 4m x 12m i symud coed i ac o'r bont gan ddefnyddio harbwr Aberamffra. Gallai hyn effeithio ar gychod/angorfeydd.
- Bydd rhannau metel a choed newydd i'r bont yn cael eu hadeiladu yn y lloc penodol ar y promenâd gan eu symud gyda lori i harbwr Aberamffra ble byddant yn cael eu rhoi ar bontwnau a'u cludo at y bont. Bydd mynediad gan y cyhoedd i harbwr Aberamffra yn cael ei reoli gan y contractwr.

## 5. **Digwyddiadau**

- 5.1 Mae'n drueni y bu'n rhaid canslo nifer o ddigwyddiadau a gynlluniwyd i'w cynnal yn harbwr Abermaw o ganlyniad i'r Coronafeirws. Roedd y digwyddiadau isod ymysg y rhai gafodd eu canslo;
- Ras y Tri Chopa
  - Gŵyl Chwaraeon Padlo
  - Gŵyl Fwyd Abermaw
  - Digwyddiad Motorcross
  - Gŵyl Farcud
- 5.2 Mae'n ansicr p'un a fydd digwyddiadau arfaethedig angen cael eu canslo eto eleni. O ganlyniad, hoffai'r Gwasanaeth atgoffa aelodau ei bod yn hanfodol cydymffurfio gyda'r Rheoliadau Coronafeirws sy'n bodoli ar y pryd a'r cyngor a gynhyrchwyd gan Lywodraeth Cymru gan gydgyssylltu gyda Awdurdod yr Harbwr ar y cyfle cyntaf posib i gael caniatâd i gynnal y digwyddiad.



**Uned Morwrol a Pharciau Gwledig / Maritime and Country Parks Unit**  
**Cyfanswm wedi Cofrestru Badau Dwr Personol - Total number of Personal Watercraft Registrations**

<i>Blwyddyn Year</i>	<i>Harbwr Aberdyfi Harbour</i>	<i>Harbwr Abermaw Harbour</i>	<i>Harbwr Porthmadog Harbour</i>	<i>Harbwr Pwllheli/ Hafan</i>	<i>Morfa Bychan</i>	<i>Traethau Gwynedd Beaches</i>	<i>Swyddfa Office</i>	<i>Cyfanswm Total</i>
2015	23 Aberdyfi 1 Tywyn	64 Abermaw a Caerddaniel	30	42 Total Boat Care 43 Hafan	157	76 Abersoch 1 Machroes 9 Morfa Nefyn 6 Nefyn 1 Aberdaron	243	696
2016	27 Aberdyfi 4 Tywyn	69 Abermaw	35	49 Total Boat Care 56 Hafan	183	101 Abersoch 20 Machroes 4 Morfa Nefyn 10 Nefyn 2 Aberdaron	174	734
Tud. 17 2017	28 Aberdyfi 6 Tywyn	68 Abermaw	45	55 Total Boat Care 65 Hafan	165	122 Abersoch 10 Machroes 12 Morfa Nefyn 10 Nefyn 1 Aberdaron	151	738
2018	50 Aberdyfi 3 Tywyn	74 Abermaw	52	73 Total Boat Care 105 Hafan	200	188 Abersoch 9 Machroes 3 Morfa Nefyn 5 Nefyn 1 Aberdaron	160	923
2019	32 Aberdyfi 5 Tywyn	78 Abermaw	55	43 Total Boat Care 116 Hafan	184	137 Abersoch 5 Machroes 14 Morfa Nefyn 5 Nefyn 0 Aberdaron	153	827
2020	30 Aberdyfi	68 Abermaw	41	163 Hafan	178	236 Abersoch 23 Machroes 11 Nefyn	93	843

**Uned Morwrol a Pharciau Gwledig / Maritime and Country Parks Unit**  
**Cyfanswm wedi Cofrestru Cychod Pŵer - Total number of Powerboat Registrations**

<i>Blwyddyn Year</i>	<i>Harbwr Aberdyfi Harbour</i>	<i>Harbwr Abermaw Harbour</i>	<i>Harbwr Porthmadog Harbour</i>	<i>Harbwr Pwllheli Harbour</i>	<i>Morfa Bychan</i>	<i>Traethau Gwynedd Beaches</i>	<i>Swyddfa Office</i>	<i>Cyfanswm Total</i>
2015	52 Aberdyfi 3 Tywyn	71 Abermaw a Caerddaniel	30	99 Total Boat Care 5 Harbwr 104 Hafan	14	92 Abersoch 4 Machroes 23 Morfa Nefyn 13 Nefyn 16 Trefor 12 Aberdaron	449	987
2016	58 Aberdyfi 7 Tywyn	81 Abermaw	37	115 Total Boat Care 4 Harbwr 119 Hafan	31	101 Abersoch 71 Machroes 27 Morfa Nefyn 14 Nefyn 10 Aberdaron	336	1011
2017	53 Aberdyfi 9 Tywyn	66 Abermaw	37	103 Total Boat Care 3 Harbwr 117 Hafan	29	125 Abersoch 40 Machroes 48 Morfa Nefyn 19 Nefyn 11 Aberdaron 6 Trefor	289	955
2018	53 Aberdyfi 14 Tywyn	75 Abermaw	38	112 Total Boat Care 177 Hafan	34	161 Abersoch 31 Machroes 52 Morfa Nefyn 15 Nefyn 5 Aberdaron	290	1057
2019	41 Aberdyfi a 16 Tywyn	66 Abermaw	33	97 Total Boat Care 172 Hafan	30	89 Abersoch 20 Machroes 60 Morfa Nefyn 14 Nefyn 12 Aberdaron	244	894
2020	51 Aberdyfi	42 Abermaw	16	281 Hafan	24	180 Abersoch 29 Machroes 57 Nefyn	151	831

***Uned Morwrol / Maritime Unit***  
***Ystadegau angorfeydd – Mooring statistics***

<b><i>Harbwr Harbour</i></b>	<b><i>Nifer o Angorfeydd Available no of moorings</i></b>	<b><i>Preswlydd Occupancy</i></b>	<b><i>Preswyl yng Ngwynedd Residing in Gwynedd</i></b>	<b><i>Eraill Others</i></b>
<i>Aberdyfi 2015</i>	120	77 (64.2%)	35 (45.5%)	42 (54.5%)
<i>Aberdyfi 2016</i>	120	79 (65.8%)	36 (45.6%)	43 (54.4%)
<i>Aberdyfi 2017</i>	120	78 (65.0%)	36 (46.2%)	42 (53.8%)
<i>Aberdyfi 2018</i>	120	74 (61.7%)	37 (50.0%)	37 (50.0%)
<i>Aberdyfi 2019</i>	120	68 (56.7%)	32 (47.1%)	36 (52.9%)
<b><i>Aberdyfi 2020</i></b>	<b>120</b>	<b>47 (39.2%)</b>	<b>23 (48.9%)</b>	<b>24 (51.1%)</b>
<i>Abermaw 2015</i>	140	93 (66.4%)	63 (67.7%)	30 (32.3%)
<i>Abermaw 2016</i>	140	88 (62.9%)	60 (68.2%)	28 (31.8%)
<i>Abermaw 2017</i>	140	86 (61.4%)	59 (68.6%)	27 (31.4%)
<i>Abermaw 2018</i>	140	69 (49.3%)	44 (63.8%)	25 (36.2%)
<i>Abermaw 2019</i>	140	70 (50.0%)	45 (64.3%)	25 (35.7%)
<b><i>Abermaw 2020</i></b>	<b>140</b>	<b>31 (22.1%)</b>	<b>24 (77.4%)</b>	<b>7 (22.6%)</b>
<i>Porthmadog 2015</i>	238	140 (58.8%)	44 (31.4%)	96 (68.6%)
<i>Porthmadog 2016</i>	238	129 (54.2%)	47 (36.4%)	82 (63.6%)
<i>Porthmadog 2017</i>	238	135 (56.7%)	54 (40.0%)	81 (60.0%)
<i>Porthmadog 2018</i>	238	131 (55.0%)	54 (41.2%)	77 (58.8%)
<i>Porthmadog 2019</i>	238	130 (54.6%)	60 (46.2%)	70 (53.8%)
<b><i>Porthmadog 2020</i></b>	<b>238</b>	<b>64 (26.9%)</b>	<b>30 (46.9%)</b>	<b>34 (53.1%)</b>
<i>Pwllheli 2015</i>	114	87 (76.3%)	57 (65.5%)	30 (34.5%)
<i>Pwllheli 2016</i>	114	58 (50.9%)	27 (46.6%)	31 (53.4%)
<i>Pwllheli 2017</i>	81	60 (74.1%)	28 (46.7%)	32 (53.3%)
<i>Pwllheli 2018</i>	81	55 (67.9%)	27 (49.1%)	28 (50.9%)
<i>Pwllheli 2019</i>	81	58 (71.6%)	40 (69.0%)	18 (31.0%)
<b><i>Pwllheli 2020</i></b>	<b>81</b>			

<i>Hafan 2014</i>	409	293 (71.6%)	51 (17.4%)	242 (82.6%)
<i>Hafan 2015</i>	409	292 (71.4%)	56 (19.2%)	236 (80.8%)
<i>Hafan 2016</i>	409	287 (70.1%)	55 (19.2%)	232 (80.8%)
<i>Hafan 2017</i>	409	306 (74.8%)	57 (18.6%)	249 (81.4%)
<i>Hafan 2018</i>	409	292 (71.4%)	56 (19.2%)	236 (80.8%)
<i>Hafan 2019</i>	409	299 (73.1%)	57 (19.1%)	242 (80.9%)
<b><i>Hafan 2020</i></b>	<b>409</b>			
<i>Dco Fictoria 2014</i>	100	100 (100.0%)	25 (25.0%)	75 (75.0%)
<i>Doc Fictoria 2015</i>	100	100 (100.0%)	21 (21.0%)	79 (79.0%)
<i>Doc Fictoria 2016</i>	100	92 (92.0%)	19 (20.7%)	73 (79.3%)
<i>Doc Fictoria 2017</i>	100	92 (92.0%)	16 (17.4%)	76 (82.6%)
<i>Doc Fictoria 2018</i>	100	90 (90.0%)	21 (23.3%)	69 (76.7%)
<i>Doc Fictoria 2019</i>	100	94 (94.0%)	20 (21.3%)	74 (78.7%)
<b><i>Doc Fictoria 2020</i></b>	<b>100</b>			

## *Uned Morwrol a Pharciau Gwledig*

### Ystadegau Cychod Pŵer v's Cychod Hwyllo a Rhestr Aros - Powerboats v's Sailing Boats and Waiting List

<i>Harbwr/Harbour Marina</i>	<i>Cyfanswm Nifer Angorfeydd Total number available moorings</i>	<i>Cyfanswm Cychod ar Angorfeydd Total number of boats on mooring</i>	<i>Nifer Cychod Pŵer Total number Powerboats</i>	<i>Nifer Cychod Hwyllo Total number sailing boats</i>	<i>Canran (%) Pŵer V's hwyllo Percentage Power v's Sail</i>
Harbwr Aberdyfi 15	120	77	53	24	68.8% Pwer 31.2% Hwyllo
Harbwr Aberdyfi 16	120	79	55	24	69.6% Pwer 30.4% Hwyllo
Harbwr Aberdyfi 17	120	78	56	22	71.8% Pwer 28.2% Hwyllo
Harbwr Aberdyfi 18	120	74	55	19	74.3 % Pwer 25.7% Hwyllo
Harbwr Aberdyfi 19	120	68	54	14	79.4% Pwer 20.6% Hwyllo
<b>Harbwr Aberdyfi 20</b>	<b>120</b>	<b>47</b>	<b>44</b>	<b>3</b>	<b>93.6% Pwer 6.4% Hwyllo</b>
Harbwr Abermaw 15	140	93	60	33	64.5% Pwer 35.5% Hwyllo
Harbwr Abermaw 16	140	88	59	29	67.0% Pwer 33.0% Hwyllo
Harbwr Abermaw 17	140	86	55	31	64.0% Pwer 36.0% Hwyllo
Harbwr Abermaw 18	140	69	45	24	65.2% Pwer 34.8% Hwyllo
Harbwr Abermaw 19	140	70	44	26	62.9% Pwer 37.1% Hwyllo
<b>Harbwr Abermaw 20</b>	<b>140</b>	<b>31</b>	<b>21</b>	<b>10</b>	<b>67.7% Pwer 32.3% Hwyllo</b>
Harbwr Porthmadog 15	238	140	45	95	32.1% Pwer 67.9% Hwyllo
Harbwr Porthmadog 16	238	129	41	88	31.8% Pwer 68.2% Hwyllo
Harbwr Porthmadog 17	238	135	42	93	31.1% Pwer 68.9% Hwyllo

Tud. 21

Harbwr Porthmadog 18	238	131	40	91	30.5% Pwer 69.5% Hwyllo
Harbwr Porthmadog 19	238	130	42	88	32.3% Pwer 67.7% Hwyllo
<b>Harbwr Porthmadog 20</b>	<b>238</b>	<b>64</b>	<b>22</b>	<b>42</b>	<b>34.4% Pwer</b> <b>65.6% Hwyllo</b>
Harbwr Pwllheli 15	114	87	46	41	52.9% Pwer 47.1% Hwyllo
Harbwr Pwllheli 16	114	58	18	40	31.0% Pwer 69.0% Hwyllo
Harbwr Pwllheli 17	81	60	19	41	31.7% Pwer 68.3% Hwyllo
Harbwr Pwllheli 18	81	55	29	26	52.7% Pwer 47.3% Hwyllo
Harbwr Pwllheli 19	81	58	26	32	44.8% Pwer 55.2% Hwyllo
<b>Harbwr Pwllheli 20</b>	<b>81</b>				
Tud. 22					
Hafan Pwllheli 15	409	292	138	154	47.3% Pwer 52.7% Hwyllo
Hafan Pwllheli 16	409	287	137	150	47.7% Pwer 52.3% Hwyllo
Hafan Pwllheli 17	409	306	144	162	47.1% Pwer 52.9% Hwyllo
Hafan Pwllheli 18	409	292	150	142	51.4% Pwer 48.6% Hwyllo
Hafan Pwllheli 19	409	299	133	166	44.5% Pwer 55.5% Hwyllo
<b>Hafan Pwllheli 20</b>	<b>409</b>				
Doc Fictoria 15	100	98	34	64	34.7% Pwer 65.3% Hwyllo
Doc Fictoria 16	100	92	34	58	37.0% Pwer 63.0% Hwyllo
Doc Fictoria 17	100	92	28	64	30.4% Pwer 69.6% Hwyllo
Doc Fictoria 18	100	90	49	41	54.4% Pwer 45.6% Hwyllo

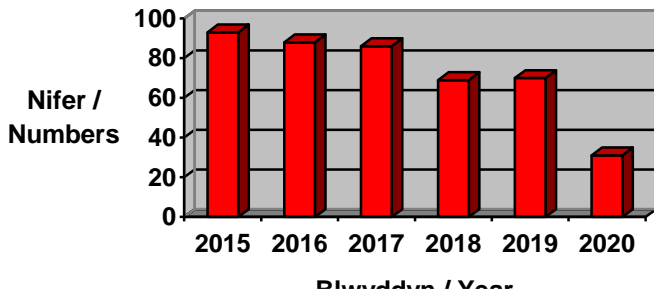
Doc Fictoria 19	100	94	29	65	30.9% Pwer 69.1% Hwyllo
<b>Doc Fictoria 20</b>	<b>100</b>				
Cyfanswm 15	1121	787	376	411	47.8% Pwer 52.2% Hwyllo
Cyfanswm 16	1121	733	344	389	46.9% Pwer 53.1% Hwyllo
Cyfanswm 17	1088	757	344	413	45.4% Pwer 54.6% Hwyllo
Cyfanswm 18	1088	709	367	342	51.8% Pwer 48.2% Hwyllo
Cyfanswm 19	1088	719	328	391	45.6% Pwer 54.4% Hwyllo
<b>Cyfanswm 20</b>	<b>1088</b>				

# HARBWR ABERMAW HARBOUR

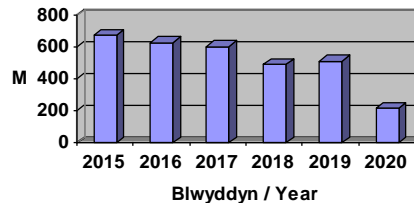
## Cymhariaeth o Ystadegau Cychod Comparison of Boat Statistics

	2015	2016	2017	2018	2019	2020
Nifer o Gychod / Number of Boats	93	88	86	69	70	31
Cyfanswm Hydoedd / Total LOA	671.20	627.64	602.63	493.36	512.00	<b>216.31</b>
Cyfartaledd Hyd / Average Length	7.21	7.13	7.01	7.15	7.31	<b>6.98</b>
Cyfanswm Dyfnder / Total Draught	82.89	77.96	74.56	61.21	65.13	<b>27.71</b>
Cyfartaledd Dyfnder / Average Draught	0.89	0.86	0.87	0.89	0.93	<b>0.89</b>

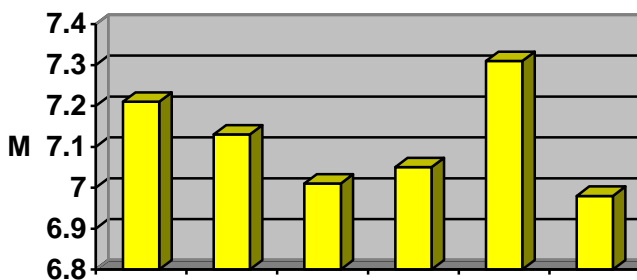
**Nifer o Gychod / Number of Boats**



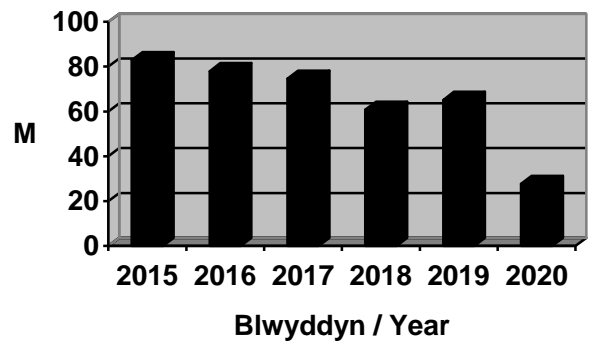
**Cyfanswm Hydoedd / Total Length**



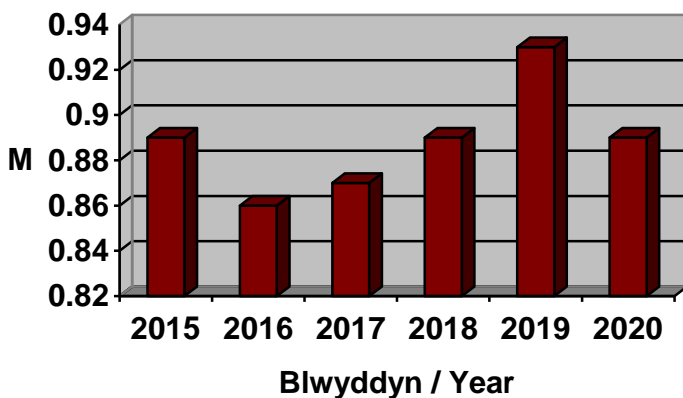
**Cyfartaledd Hyd / Average Length**



**Cyfanswm Dyfnder / Total Draught**



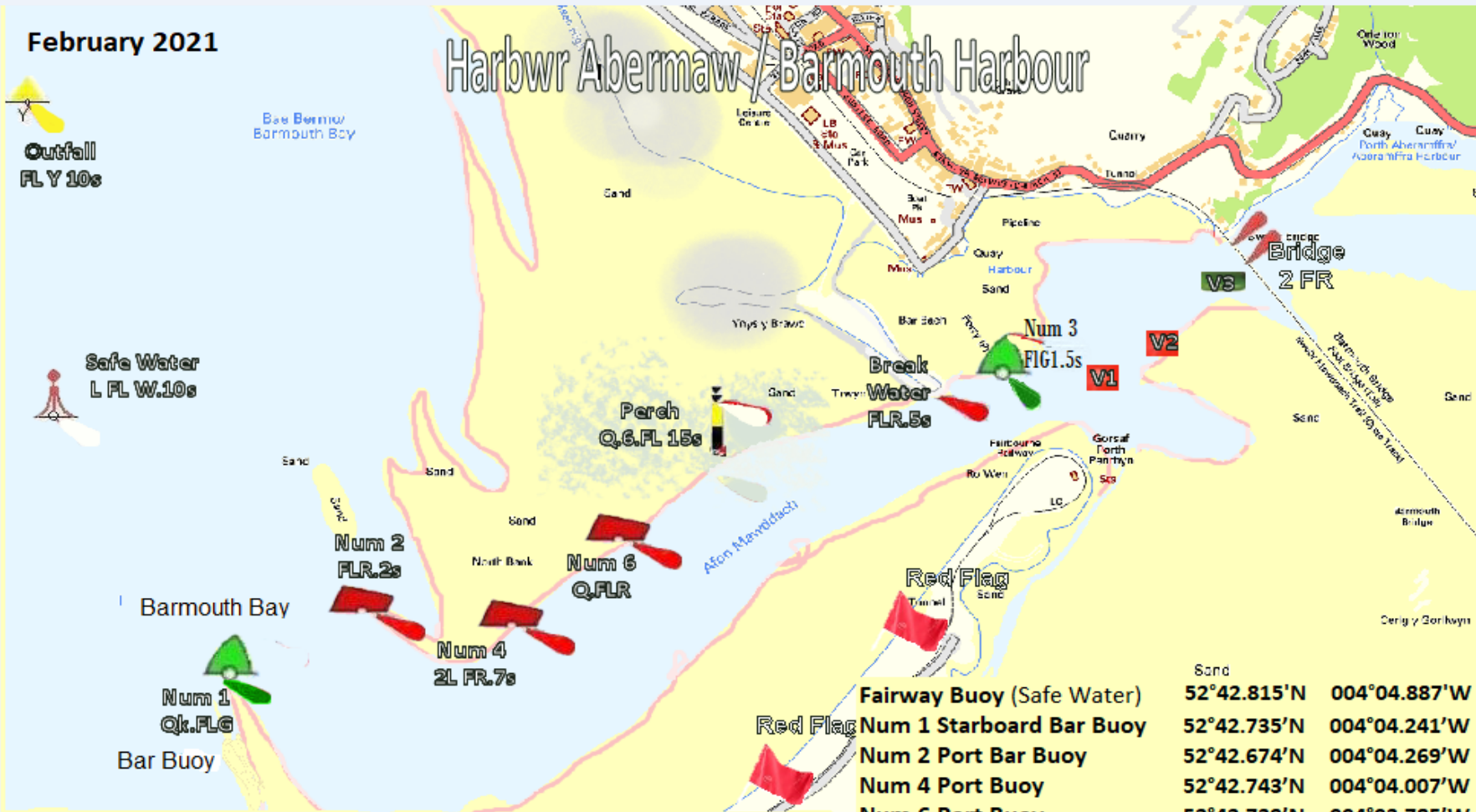
**Cyfartaledd Dyfnder / Average Draught**





February 2021

# Harbwr Abermaw / Barmouth Harbour



	52°42.815'N	004°04.887'W
Fairway Buoy (Safe Water)	52°42.815'N	004°04.887'W
Num 1 Starboard Bar Buoy	52°42.735'N	004°04.241'W
Num 2 Port Bar Buoy	52°42.674'N	004°04.269'W
Num 4 Port Buoy	52°42.743'N	004°04.007'W
Num 6 Port Buoy	52°42.739'N	004°03.785'W
South Cardinal Perch	52°42.822'N	004°03.720'W
Num 3 Starboard Inner Buoy	52°43.006'N	004°03.085'W

This illustration is intended as a guide only. All positions are given as approximate. The aids to navigation may be moved without prior notice. Mariners are advised to contact the harbourmasters office for the latest navigational information. Tel: 01341 280 671  
E mail: BergitteLouiseEvans@gwynedd.llyw.cymru

Tud. 25